



短期金融市場概況（2024年5月）

2024年5月10日

「日銀当座預金増減要因と金融調節」

日銀当座預金増減要因と金融調節（単位：億円）

	4月実績	前年同月実績
銀行券要因	▲ 3,115	▲ 7,616
財政等要因	49,061	▲ 42,893
一般財政	117,696	116,589
国債（1年超）	▲ 95,110	▲ 112,385
発行	▲ 109,463	▲ 118,368
償還	14,353	5,983
国庫短期証券	▲ 5,242	▲ 19,663
発行	▲ 303,932	▲ 327,204
償還	298,690	307,541
外為	▲ 874	▲ 455
その他	32,591	▲ 26,979
資金過不足	余剰 45,946	不足 50,509
金融調節（除く貸出支援基金）	45,605	88,871
国債買入	58,446	80,078
国庫短期証券買入	0	4,001
国庫短期証券売却	0	0
国債買現先	0	0
国債売現先	0	0
共通担保資金供給（本店）	0	0
うち固定金利方式	0	0
共通担保資金供給（全店）	▲ 16,449	2,394
うち固定金利方式	▲ 16,449	2,394
CP買現先	0	0
手形売出	0	0
CP等買入	1,583	1,740
社債等買入	▲ 1,692	▲ 812
ETF買入	0	701
J-REIT買入	0	0
被災地金融機関支援資金供給	0	0
新型コロナ企業金融支援特別	--	▲ 2,514
気候変動対応オペ	0	0
貸出	0	0
国債補完供給	3,717	3,283
米ドル資金供給用担保国債供給	0	0
金融調節（貸出支援基金）	0	0
成長基盤強化支援資金供給	0	0
貸出増加支援資金供給	0	0
当座預金増減	91,551	38,362
うち準備預金増減	78,913	▲ 60,449

日銀主要勘定（月末残高）（単位：億円）

	4月末残高	前年同月末残高
銀行券	1,211,914	1,227,166
国庫短期証券買入	20,167	29,580
国庫短期証券売却	0	0
国債買現先	0	0
国債売現先	0	0
共通担保資金供給（本店）	0	0
うち固定金利方式	0	0
共通担保資金供給（全店）	168,276	142,137
うち固定金利方式	98,241	102,116
CP買現先	0	0
手形売出	0	0
CP等買入	23,689	22,970
社債等買入	59,264	79,582
ETF買入	371,862	371,161
J-REIT買入	6,782	6,782
被災地金融機関支援資金供給	1,001	1,716
新型コロナ企業金融支援特別	--	57,296
気候変動対応オペ	81,663	44,214
貸出	0	0
国債補完供給	38,869	48,525
米ドル資金供給用担保国債供給	0	0
貸出支援基金	811,690	698,914
成長基盤強化支援資金供給	28,711	47,971
貸出増加支援資金供給	782,979	650,943
当座預金	5,703,371	5,529,143
うち準備預金	5,021,726	4,798,782

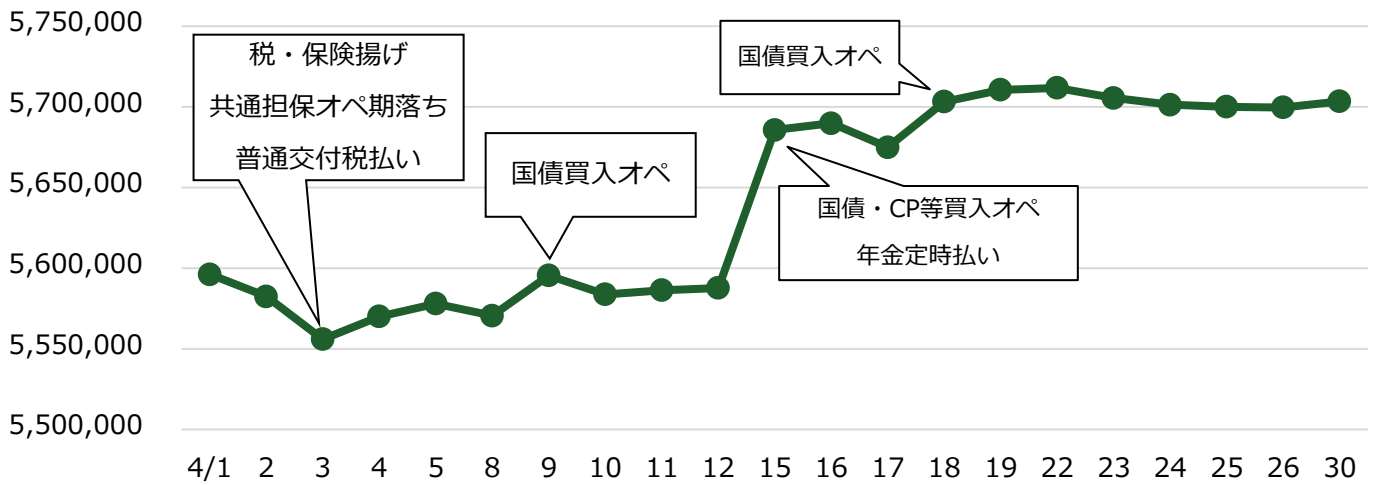
（単位：百万米ドル）

米ドル資金供給	0	0
成長基盤強化支援資金供給	16,370	17,709

（出所：日本銀行）

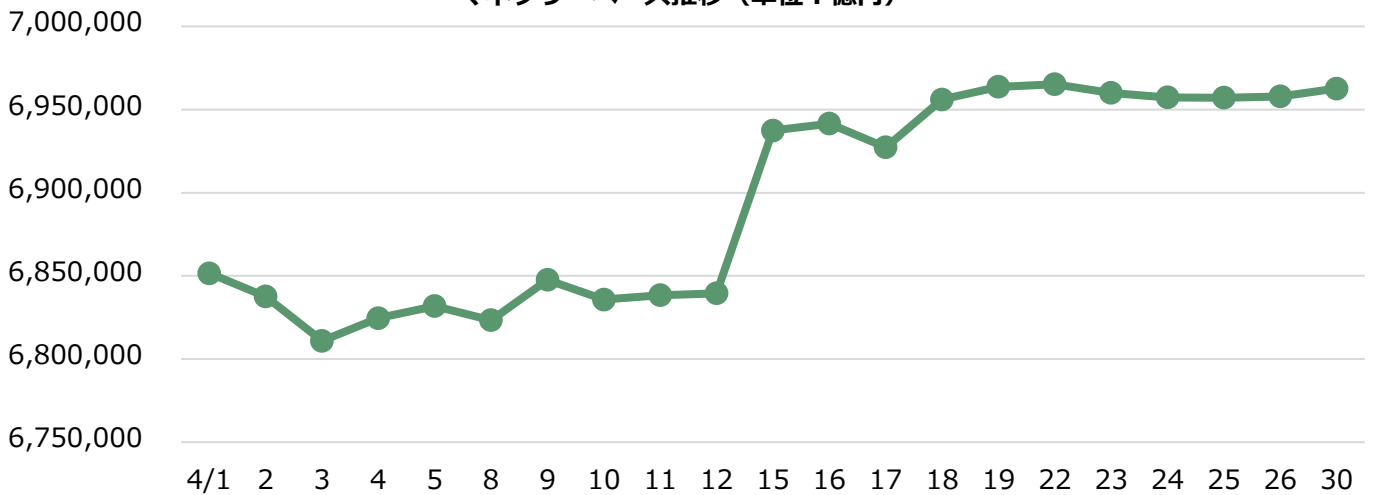
「日銀当座預金残高・マネタリーベース」

日銀当座預金残高推移 (単位：億円)



(出所：日本銀行より当社作成)

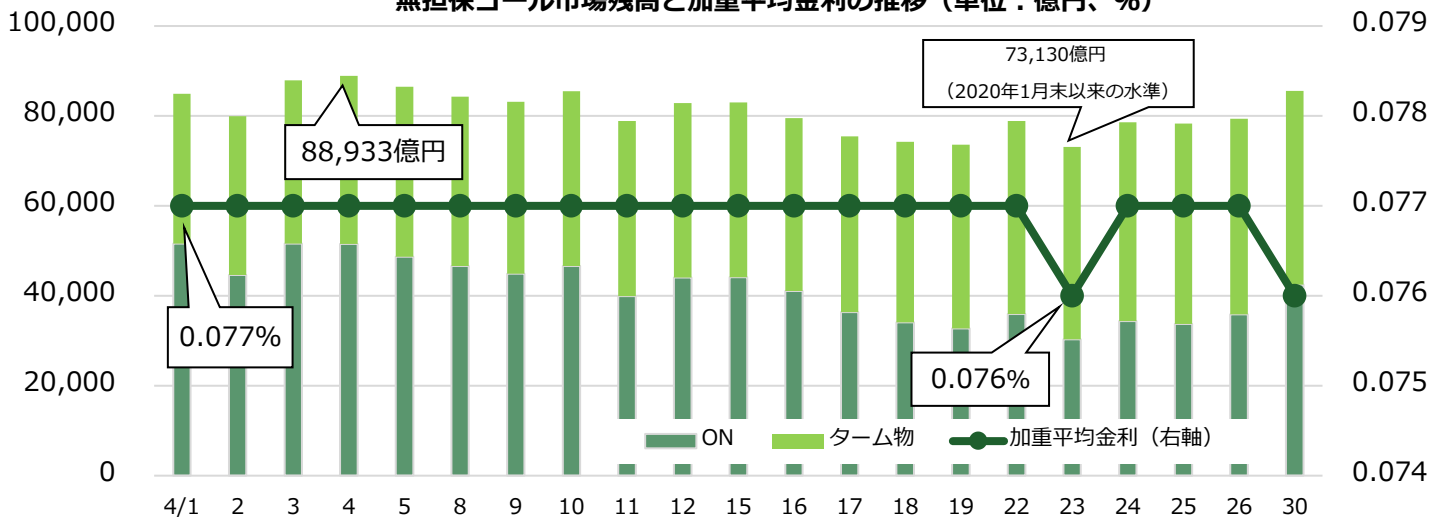
マネタリーベース推移 (単位：億円)



(出所：日本銀行より当社作成)

「無担保コール市場」

無担保コール市場残高と加重平均金利の推移 (単位：億円、%)



(出所：日本銀行より当社作成)

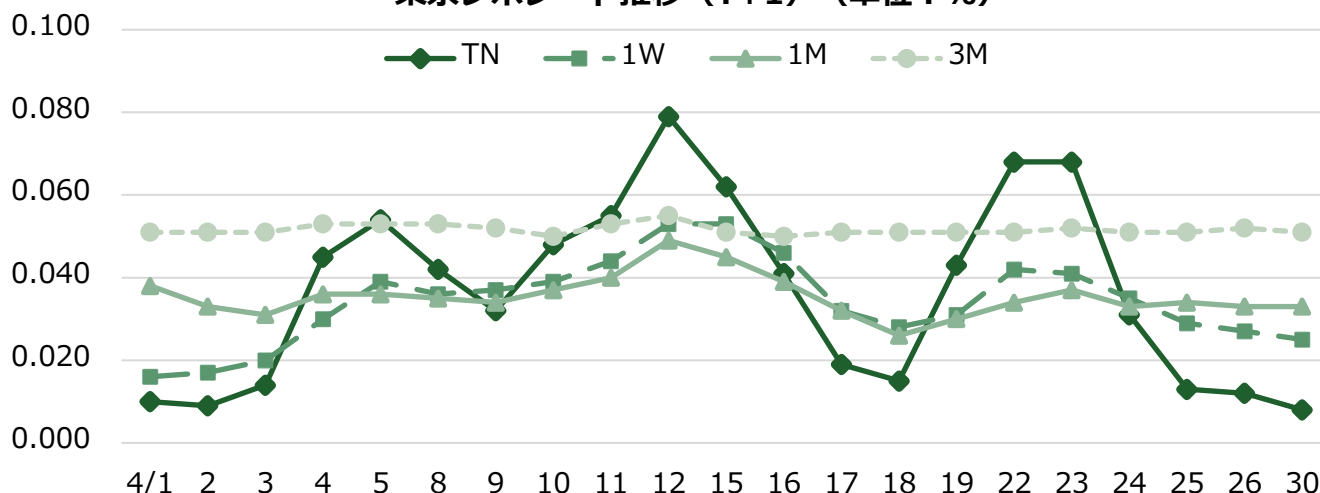
業態別コール市場残高（4月平残）（単位：億円）

出し手			業態	取り手		
(前年同月比)	(前月比)	平残		平残	(前月比)	(前年同月比)
▲ 16,326	▲ 15,295	2,357	都銀等	2,189	▲ 5,369	▲ 17,370
▲ 11,842	▲ 6,063	11,231	地銀	22,441	▲ 41,408	▲ 43,457
▲ 1,450	▲ 12,350	9,412	信託プロパー	1,368	▲ 803	▲ 6,808
▲ 31,747	▲ 17,588	33,216	投信	0	+0	+0
▲ 544	▲ 414	103	外銀	143	▲ 210	▲ 1,330
+249	▲ 81	898	第二地銀	850	▲ 4,098	▲ 6,019
▲ 15,649	▲ 8,969	2,268	信中信金	14,061	+8,641	+13,244
+517	+123	1,075	農林系統	287	▲ 7,438	▲ 4,934
+0	+0	0	証券証金	34,317	+1,674	▲ 55
▲ 7,510	▲ 92	7,440	生損保	0	+0	+0
▲ 3,201	▲ 784	12,882	その他	5,226	▲ 12,502	▲ 20,774
▲ 87,503	▲ 61,513	80,882	合計	80,882	▲ 61,513	▲ 87,503

（出所：日本銀行より当社作成）

≪債券レポ市場≫

東京レポレート推移（T+1）（単位：％）



（出所：日本証券業協会より当社作成）

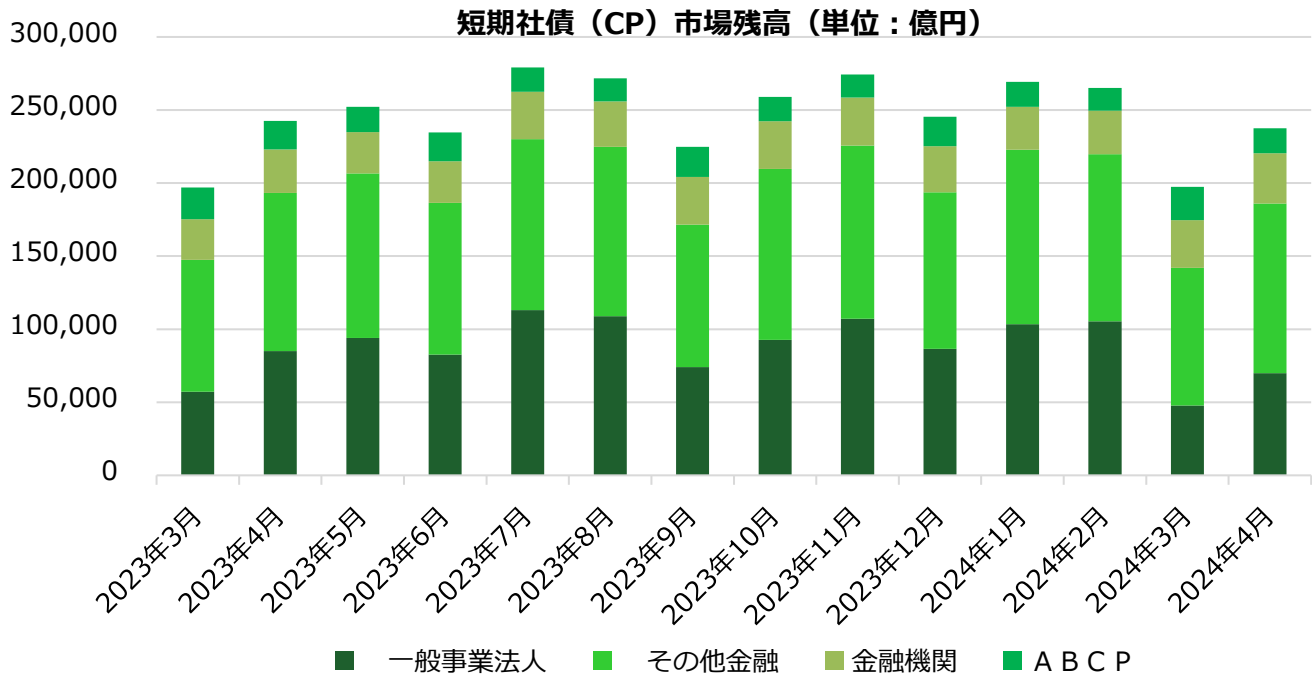
【GC】

4月の足許GC取引は、月初0.02%~0.01%の出会いから始まったが、5日の取引では0.07%~0.06%まで上昇した。翌8日の取引では、一時的にレート低下が見られたが、12日の取引では、再びレートは上昇し、一時0.09%台の取引が見られた。月後半に入ると、レートは低下基調となり、17日の取引では、後場にマイナス圏での取引も見られた。以降は一旦上昇に転じるも、再び低下基調となり、月末を跨ぐ26日の取引では、大引けに▲0.02%~▲0.01%の出会いが見られた。

【SC】

SC取引は、カレント近辺銘柄やチャーベスト周辺銘柄に引き合いが見られ、T/N物・ターム物ともに日銀補完供給オペに近い水準で取引された。

「CP 市場」



4 月末の CP 市場残高は 23 兆 7449 億円と前月比 4 兆 60 億円増加した。前年同月比では 5,147 億円の減少となった。発行市場は、期明けの発行と連休前の資金調達需要から残高が前月比で増加した。新規発行期間は、日本銀行の政策修正に伴い、3 か月物の金利が上昇したことを受け、発行体が期間の短い発行を選好した。

業種別残高では、一般事業法人は 6 兆 9,851 億円 (前月比+2 兆 2,094 億円)、その他金融は 11 兆 6,197 億円 (前月比+2 兆 1,927 億円)、金融機関は 3 兆 4,431 億円 (同+1,896 億円) とそれぞれ増加した。一方、ABC P は 1 兆 6,970 億円 (同▲5,857 億円) と減少した。発行レートは、a-1+格相当・期間 1 か月程度の銘柄で、0.105%~0.200%程度となった。

注: 「一般事業法人」 = 事業法人からその他金融を除いたもの

【新発 3 か月物の発行レート】

最上位銘柄 (a-1+格)	一般事業法人 (a-1格)	その他金融銘柄 (a-1格)
0.140%~0.300%	0.150%~0.300%	0.200% ~ 0.300%

(出所: 証券保管振替機構)

【日銀による CP 買入れオペ結果】

(単位: 億円)

実施日	実行日	オファー金額	応札額	落札額	案分・全取	平均落札	案分比率
4月10日	4月15日	4,000	9,162	3,985	0.100%	0.129%	6.7%
4月24日	4月30日	4,000	9,122	3,990	0.120%	0.154%	46.0%

(出所: 日本銀行)

買入オペ残高は 4 月末時点で 2 兆 3,691 億円となっている。

【登録企業数推移】

	2月末	3月末	4月末
登録企業数	549	549	549
前月比増減	1	0	0

(出所: 証券保管振替機構)

◀国庫短期証券市場▶

●国庫短期証券入札

(単位：億円、%)

回号	入札日	発行日	償還日	募入決定額	価格競争入札			
					応募額	平均利回	最高利回	案分率
1222	2024/4/3	2024/4/4	2024/7/8	46,931.5	159,855.3	0.0046	0.0134	75.4148
1223	2024/4/5	2024/4/8	2024/7/16	46,682.1	168,039.0	0.0047	0.0110	4.7216
1224	2024/4/9	2024/4/10	2024/10/10	32,459.8	136,320.0	0.0418	0.0438	42.5054
1225	2024/4/12	2024/4/15	2024/7/22	46,931.6	144,369.6	0.0040	0.0111	0.2039
1226	2024/4/18	2024/4/22	2025/4/21	25,759.5	115,719.0	0.1657	0.1747	55.4871
1227	2024/4/19	2024/4/22	2024/7/29	46,931.4	144,115.0	0.0089	0.0148	70.5491

●国庫短期証券買入オペ

(単位：億円、%)

	オフアー日	スタート日	オフアー額	応札総額	落札総額	按分レート (全取レート)	平均レート	按分率
-	-	-	-	-	-	-	-	-

(出所：財務省、日本銀行)

本資料は投資環境等に関する情報提供を目的として作成したものです。本資料は投資勧誘を目的とするものではありません。有価証券等の取引には、リスクが伴います。投資についての最終決定は、投資家ご自身の判断と責任においてなされるようお願いいたします。当社は、いかなる投資の妥当性についても保証するものではありません。記載された意見や予測等は作成時点のものであり、正確性、完全性を保証するものではなく、今後予告なく変更されることがあります。

上田八木短資株式会社

登録金融機関 近畿財務局長（登金）第 243 号

東京本社 〒103-0022 東京都中央区日本橋室町 1 丁目 2 番 3 号 TEL : 03-3270-1711 (代表)

大阪本社 〒541-0043 大阪府大阪市中央区高麗橋 2 丁目 4 番 2 号 TEL : 06-6202-5551 (代表)

加入協会 日本証券業協会